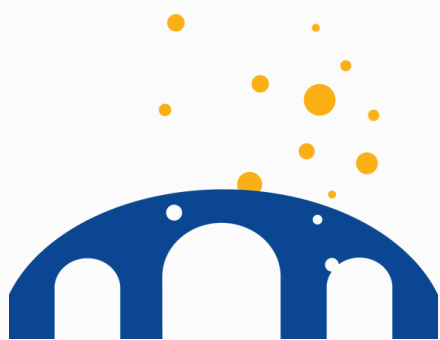


KREATIVITET I NÄRINGSLIVET

Tips för läroanstalterna för att starta
företagssamarbete



INNEHÅLL

Om guiden och hur den används	1
Kreativitet i näringslivet – hisstal	2
En god cirkel	3
Idéer för samarbetsformer – företagens deltagande	4
Idéer för samarbetsformer – läroanstalternas motprestationer	5
De första stegen mot företagssamarbete	6
Donationer	7
Checklista för avtal	8
Exempel på läroanstalter	9
Bakgrundsmaterial	11



OM GUIDEN OCH HUR DEN ANVÄNDS

Vi har en unik utbildningsform som omfattar nio olika konstarter. Grundläggande konstundervisning är en värdefull del av det finländska utbildningssystemet och vi vill säkerställa att den är mångsidig och tillgänglig också i framtiden.

Grundläggande konstundervisning har positiva och viktiga effekter på både individen och samhället. Därför ska effekterna identifieras också i företagsvärlden i större omfattning än nu.

Läroanstalternas finansiering grundar sig ofta på både offentlig och privat finansiering. Den privata finansieringen består huvudsakligen av elevavgifter och deltagaravgifter och till exempel inkomster från inträdesbiljetter. Största delen av läroanstalterna får offentligt stöd för sin verksamhet antingen av kommunen, staten eller av båda. En del fungerar däremot helt med egen finansiering. Allt fler läroanstalter planerar eller har redan ett samarbete med företagen på närområdet.

Syftet med denna guide är att stödja läroanstalterna i att söka nya kanaler för finansiering i synnerhet ur företagssamarbetets synvinkel. Anskaffning och mottagning av donationer tas också upp i guiden.

I guiden ingår ett färdigt utarbetat hisstal, idéer för samarbetsformer, en checklista för startande av arbetet samt för ett senare avtalsskede, några case-exempel och en sammanställning av länkar till användbart material.

Företagssamarbete kräver tid, uthållighet och långsiktighet – resultaten syns inte på en gång. Varje steg leder dock framåt: arbetet som görs nu bygger en grund för ett hållbart och med tiden allt starkare samarbete.

Vi önskar dig ett framgångsrikt samarbete!

TPO-förbundet

KREATIVITET I NÄRINGSLIVET – GRUNDER TILL FRAMGÅNG

Hisstal

Grundläggande konstundervisning är en investering som direkt påverkar livskraften och kompetensen i kommunen och på området. Att stödja verksamheten är ansvarsfullt, meningsfullt och ger ert företag positiv synlighet.

Konstundervisning utvecklar barns och ungas kreativitet, långsiktighet, gruppsamspel och förmågan att tänka kritiskt – samma färdigheter som behövs i arbetslivet nu och i framtiden.

Genom att stödja en lokal konstskola främjar ni utvecklingen av kompetent, kreativ och engagerad arbetskraft, bygger ett livskraftigare samhälle och stärker kommunens dragningskraft och hållkraft. Dessutom är ni med och skapar ett livligt, lokalt konst- och kulturliv. Välkommen med!

EN GOD CIRKEL



Alla vinner

- Familjerna som jobbar inom företagen har möjlighet att ha hobbyer och utbudet finns kvar på orten.
- Då det finns intressanta saker att göra på orten, vill man inte flytta bort och företagen har anställda också framöver.
- Då allt fler kan delta i grundläggande konstundervisning, ser också kommunen hur viktig verksamheten är och man vill stödja läroanstalter inom grundläggande konstundervisning.
- Kommunen vinner då läroanstalternas arbetsplatser finns kvar.

KREATIVITET ÄR EN INVESTERING

IDÉER FÖR SAMARBETSFORMER – FÖRETAGENS DELTAGANDE

Frielevsplatser

- Också de barn, i vilkas familjer elevavgiften utgör ett hinder för deltagandet, har möjlighet att delta i grundläggande konstundervisning.
- Med X euro elevplats för 1 elev, med X euro t.ex. 5 elevers studier.
- Undervisningen är långsiktig: om man vill möjliggöra studier för t.ex. 6 år, går det att genomföra med x euro / elev.

En yrkeskunnig lärare

- Eleverna erbjuds det bästa inom grundläggande konstundervisning. Ge en yrkeskunnig lärare möjligheten att undervisa i läroanstalten på din ort.
- Med X euro undervisning av en yrkeskunnig lärare t.ex. X gånger i veckan, X timmar under terminen/läsåret.

Utrymmen

- Fungerande utrymmen är en förutsättning för kvalitativ undervisning. Visa eleverna och deras föräldrar att ni stöder verksamheten genom att skaffa en undervisningssal eller -klass som uppkallats efter ert företag.
- En klass/ sal som uppkallats efter företaget för t.ex. ett år, två år eller tre år för X euro / år.

Utrustning

- Fungerande och säker utrustning hör till professionell konstundervisning.
- Anskaffning av utrustning för läroanstalten X euro. (definieras enligt konstarten t.ex. rep, dansmatta, instrument, symaskin, färger o.d.)

Något annat?

- Vad skulle fungera bäst för just er läroanstalt?

Paketera och erbjud optioner

- Det går att erbjuda motprestationer i olika prisklasser och man kan starta på ett måttfullt sätt. Man kan till exempel komma överens om samarbete i ett år och förlänga det med tre år om samarbetet fungerar. Motprestationerna kan också variera från år till år.

IDÉER TILL MOTPRESTATIONER SOM LÄROANSTALTEN ERBJUDER –UPPLEVELSER OCH MÖJLIGHET ATT VARA MED OCH FÖRÄNDRA SAMHÄLLET

Erfarenheter och berättelser delas:

- **Rabatter:** Arbetsvälmåendeworkshop till rabatterat pris, elevavgifter för anställda / deras barn -10 %.
- **Kommunikation:** Man berättar om några barns eller gruppers studier, fadderverksamhet.
- **Synlighet:** Logosynlighet på webbplatser eller trycksaker, en skylt t.ex. i entréhallen på läroanstalten eller i ett utrymme som också föräldrarna besöker.
- **Upplevelser:** Konsert / föreställning för anställda / elevernas verk i verksamhetsutrymmena eller fribiljetter till konserter / föreställningar.
- **Innehåll till belöningsprogrammet för företagets personal:** Den som fyller år eller går i pension uppvaktas genom att producera en konstupplevelse, såsom en hemmakonsert eller gåvokonst.
- **Stödmedlemskap:** En del av stödmedlemskapet kan också bestå av rabatter eller förmåner för de anställda och deras familjer.
- **Utrymmen:** Om läroanstalten har egna utrymmen, kan de bjudas ut för företag för att ordna evenemang, möten och tillställningar, även med eventuellt programnummer.
- **Något annat?** Alla läroanstalter kan ha egna motprestationer som är specifika för just dem.

Låt oss förändra samhället tillsammans:

- Kom med och forma ett hållbarare samhälle och påverka barns och ungas liv.
- Låt oss tillsammans försäkra oss om att det finns motiverad arbetskraft på vår ort också i framtiden, och att familjerna vill bo kvar här.

TILL LÄROANSTALTERNA – INNAN NI STARTAR



DE FÖRSTA STEGEN MOT FÖRETAGSSAMARBETE

- Kartlägg 3–5 företag som du anser lämpliga på ditt område. Samarbetet är troligtvis smidigare då bl.a. företagets och läroanstaltens värderingar möts.
- Undersök om alumner från grundläggande konstundervisning jobbar i nyckelpositioner inom företagen på ditt område.
- Tänk ut på förhand vad du önskar av samarbetet och hur du förbereder det.
- Gör en intressant och kompakt presentation om er verksamhet, inklusive läroanstaltens nyckeltal.
- Planera tidsanvändningen och arbetsfördelningen i läroanstalten och engagera hela personalen. Berätta varför det är viktigt för läroanstalten att samarbeta med företag.
- Observera att företagssamarbetet skulle i framtiden utgöra en del av läroanstaltens permanenta verksamhet.
- Fundera om det finns personer i läroanstaltens styrelse, föräldraförening, bland elevernas mor- och farföräldrar som kan hjälpa till. Vem är redan engagerad i er läroanstalts verksamhet?
- Dra nytta av Kreativitet i politiken-veckan och bjud in personer i företagen för att bekanta sig med läroanstalten och dess verksamhet.
- Utnyttja kontakterna som Företagarna i Finlands regionorganisation och lokalförening samt handelskammaren har.
- Koordinera arbetet med de övriga läroanstalterna på området.
- Då det blir klart att samarbetet blir av, utarbete ett skriftligt avtal med företaget. Kom också överens om hur ni informerar allmänheten om samarbetet.
- Var aktiv då samarbetet inleds, berätta och informera om vad ni uppnår tillsammans.
- Till en början kan samarbetet också vara småskaligt. Då parterna blir mer bekanta med varandra, kan samarbetet hitta nya former.
- **Förbered dig på att det kan ta några år innan samarbetet kommer igång.**

DONATIONER

Grundprinciper för donationer

- Ett samfund eller en privatperson kan göra en donation.
- Donationen är ofta av engångskaraktär, medan man siktar på långsiktigare verksamhet med företagsamarbete. Det går också att vara månadsdonator.
- Till exempel en testamentdonation kan vara anmärkningsvärd med tanke på summan. För att testamentdonation ska lyckas, ska testamentet vara korrekt utarbetat och bland annat innehålla mottagarens FO-nummer.
- En del av företagen och kommunerna har fonder ur vilkas anslag man gör donationer i olika syften som ofta främjar samhällsansvar.
- Rätten till skatteavdrag för donationer utvidgas och de föreslagna ändringarna avses träda i kraft vid ingången av 2026. Uppgifterna om ändringarna uppdateras då de fastställs.

Förberedelse för eventuella donationer

- Se till att läroanstalten också har beredskap för emottagandet av eventuella donationer.
- I synnerhet i en kommunal läroanstalt lönar det sig att fundera över hur man kan säkerställa emottagandet av eventuella donationer. En privat donator vill troligen inte överföra pengar till en kommuns konto.
- Museerna har vänföreningar som fungerar självständigt vid sidan av museet och också gör penninginsamlingar för museet. Kunde exempelvis läroanstaltens alumner vara intresserade av att fungera som läroanstaltens vänner?
- Till medelinsamling hör anmälnings- och tillståndsärenden som Polisstyrelsen ansvarar för. [På polisens webbplats finns omfattande anvisningar.](#)

CHECKLISTA FÖR AVTAL

PARTER

Part A

FO-nummer Adress: Kontaktperson(er):

Part B

FO-nummer Adress: Kontaktperson(er):

Nedan hänvisas till vardera parten separat som "Part" och tillsammans som "Parterna".

SYFTE

Beskriv syftet och innehållet av samarbetet.

PARTERNAS ANSVAR

Part A förbinder sig till att:

Part B förbinder sig till att:

Parterna ska aktivt bidra till att främja syftet med detta avtal och avsätta nödvändiga resurser för detta.

IMMATERIALRÄTTIGHETER

Till exempel: Genom detta avtal överförs inte immateriella rättigheter mellan parterna.

SEKRETESS

Fundera på om avtalet innehåller något som kräver att sekretess behöver definieras.

GILTIGHETSTID

Detta avtal träder i kraft när båda parterna har undertecknat det. Detta avtal är i kraft tills vidare / för tiden xxx. En part har rätt att skriftligen säga upp detta avtal att upphöra med xxx uppsägningstid.

MENINGSSKILJAKTIGHETER

Twister om detta avtal ska i första hand lösas genom förhandlingar. Twister som uppstår till följd av detta avtal avgörs i xxx tingsrätt.

ÖVIGA VILLKOR

- Alla ändringar till detta avtal ska göras skriftligen.
- Trots avtalets upphörande förblir sådana avtalsvillkor som på grund av sin natur eller uttrycklig ordalydelse är avsedda att gälla efter avtalets upphörande i kraft.

UNDERSKRIFTER

EXEMPEL PÅ LÄROANSTALTER

Projektet Anna Lapselle tanssi och partnerskapet Tanssin tukijalka

Jyväskylän tanssiopisto samlar in medel för frielevsplatser genom projektet Anna Lapselle tanssi. Både privatpersoner och företag kan delta. Partnersamarbetet Tanssin tukijalka har utarbetats för företag, och inom det har man utarbetat färdiga motprestationspaket på olika prisnivåer för att delta i stödjandet av dansinstitutets verksamhet. **Läs mer:** [Anna lapselle tanssi ja Tanssin tukijalka](#)

Kampanjen Puksun sydän

Konstskolorna i Bocksbacka samlar in medel för anskaffning av en keramikugn genom kampanjen Puksun sydän. Inom kampanjen köper man rätten att göra ett keramikhjärta. Alla hjärtan samlas till ett samfundskonstverk i läroanstaltens entréhall.

Läs mer: [Puksun sydän -yhteisötaideteos](#)

LokalTapiola Itäs donation till Östra Finlands musikinstitut

Med medel från LokalTapiola Itäs samhällsansvarsfond främjar man livskraften och välbefinnandet på verksamhetsområdet. Hösten 2025 donerade fonden sammanlagt 30 000 euro till musikinstitutet i Östra Finland. Syftet är att möjliggöra elevernas uppträdanden för den äldre befolkningen.

Läs mer: [LähiTapiola Idän lahjoitus Itä-Suomen musiikkiopistoille](#)



Puksu-hjärtan

DEKORERING AV ELSKÅP

Kuvataide- ja käsityökoulu Emil producerade hösten 2024 i samarbete med Valkeakosken Energia och kulturväsendet i Valkeakoski en konststig till kärncentrumområdet. Konststigen består av en serie konstverk i kraftdjurstema, monterad på elskåp. En karta av stigen publicerades för stadsborna. Valkeakosken Energia erbjöd Emil en samarbetsidé för att göra stadsbilden trivsammare. Konsten på elskåpen piggar upp stadsbilden och ger stadsborna glädje och gott humör. Valkeakoski stad ordnade belysningen på konststigen i form av stämningsbelysning.

Arbetsfördelningen mellan projektparterna

Kuvataide- ja käsityökoulu Emil:

- diskussioner om samarbete, begränsning av omfattningen, tidtabeller osv.
- framkallning av bilder i elevgrupper inom bildkonstskolans undervisning
- val av bilder, fotografering och bearbetning av valda bilder inför tryck
- utarbetande av en karta
- kommunikation
- utställning av originalen
- synlighet/nytta av marknadsföring (bl.a. logon, social media, tidningsartiklar)

Valkeakosken Energia:

- kontakt och begäran om samarbete, möten
- val och rengöring av skåpen
- kostnader för tryck och montering
- marknadsföring, artikel i kundtidningen
- spotljus på elskåpen (monteringsarbete och lampor)

Kulturväsendet i Valkeakoski:

- konststigen till en del av programmet under den inkluderande Valkeakoski-dagen
- anskaffning av färgbelysning och montering längs med stigen
- information på webbplatsen/i lokaltidningen, synlighet



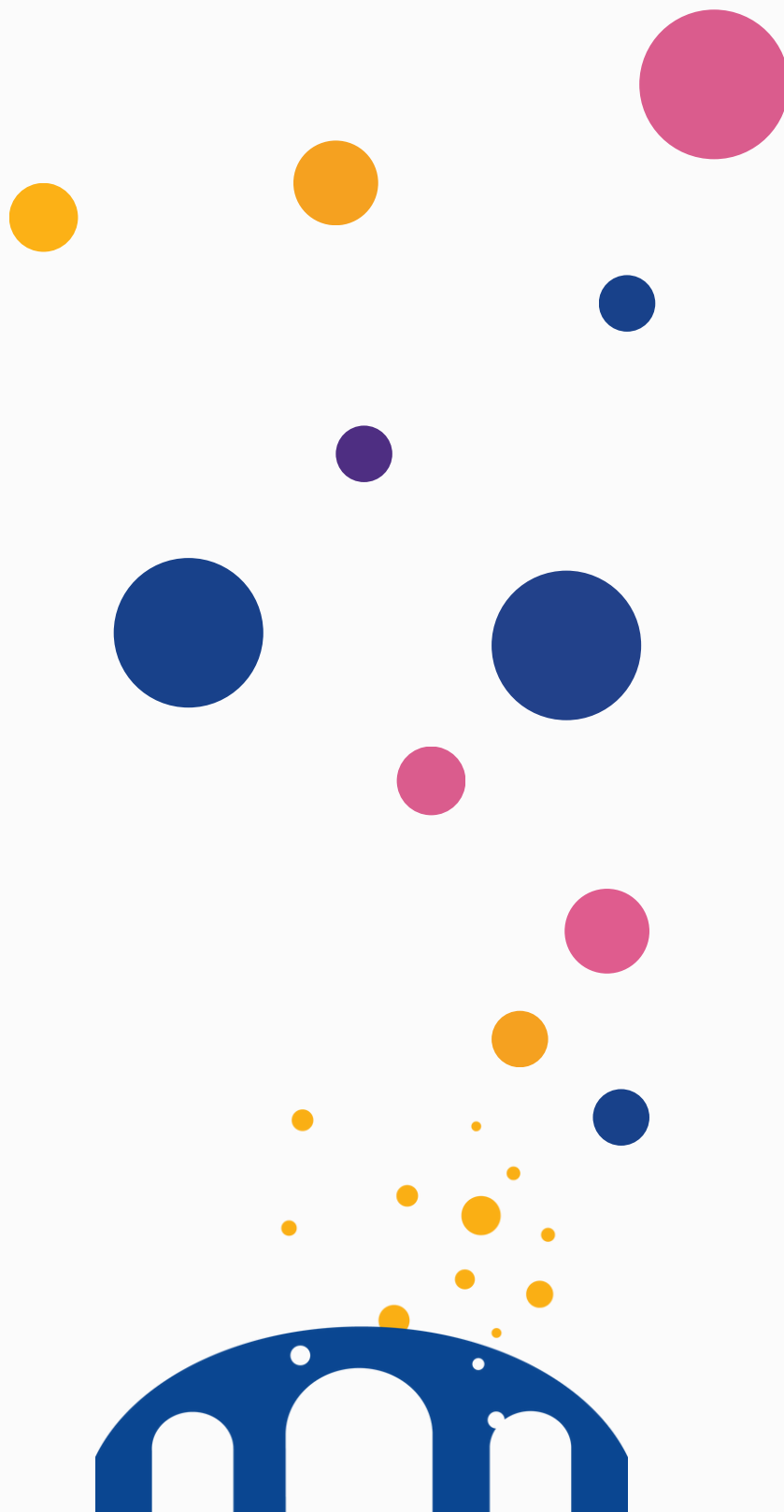
BAKGRUNDSMATERIAL

Du hittar material bakom länkarna nedan bland annat för beskrivning av grundläggande konstundervisning som en utbildningsform och dess samhällspåverkan. Det finns också riksomfattande siffror parallellt med siffrorna från den egna läroanstalten eller orten. Med hjälp av dem kan man skissa upp en bild av utbildningen som er läroanstalt är en del av.

Kampanjveckan Kreativitet i politiken är ett bra tillfälle att bjuda också aktörer inom näringslivet på besök. En intressant inblick i läroanstaltens vardag och diskussionerna med barn och unga är givande också för personer som jobbar och fattar beslut inom företag.

- Text och material om grundläggande konstundervisning på TPO-förbundets webbplats under [Som stöd för påverkansarbete](#).
- [Rapporten Vilka effekter har en kulturhobby](#)
- Kampanjen [Kreativitet i politiken](#)

- Kom också ihåg: Barn, unga och marknadsföring: [Marknadsföring till barn](#)



Förbundet för grundläggande
konstundervisning TPO rf

www.artsedu.fi info@artsedu.fi

FB & IG @TPOliitto

Publicerad i oktober 2025